



NetMeister サービス仕様書

2024年3月26日版

NECプラットフォームズ株式会社

PFKBC07-22-1156

1. はじめに.....	4
1. 免責事項.....	4
2. サービス概要.....	4
1. NetMeister.....	4
1. サービスの特徴.....	4
2. NetMeister Prime.....	4
2. ユーザーの定義.....	4
3. 基本ワークフロー.....	4
1. 情報の登録.....	4
2. 情報の閲覧.....	5
3. 機器の制御.....	5
4. 機器の監視.....	5
5. 通知の確認.....	5
4. サービスの構成要素.....	5
3. 推奨ご利用環境.....	5
1. クライアント推奨構成.....	5
2. 海外でのご利用について.....	6
3. Web ブラウザの設定.....	6
4. サービスメニュー.....	7
1. メニュー体系.....	7
5. 機能仕様.....	7
1. ログイン/ログアウト.....	7
2. アカウント.....	7
3. グループ.....	7
4. 拠点.....	8
5. 装置.....	8
6. デバイス.....	8
7. タスク.....	9
8. アラーム.....	9
9. ライセンス.....	9
10. ダイナミック DNS.....	9
11. ダイナミック VPN.....	9
12. URL オフロード.....	10
13. ゼロタッチプロビジョニング.....	10
14. インベントリ.....	10
15. コンフィグ管理.....	10
16. リモートログイン.....	10
17. UTM 管理.....	10
18. アプリケーション解析.....	11
19. 無線管理.....	11
6. 主要諸元.....	12
1. 基本情報.....	12
2. 機能情報.....	12
3. 有償機能一覧.....	19
7. 注意・制限事項.....	21
1. 利用環境について.....	21
2. アカウント.....	21
3. グループ.....	21
4. 装置.....	21
5. インベントリ.....	21
6. 子機モードについて.....	21
1. 設置条件.....	21
2. オンライン・オフライン表示.....	21
3. 常時接続断アラーム.....	21
7. アラームについて.....	22
8. 無線 LAN の接続端末数について.....	22

9. その他.....	22
8. 改版履歴.....	23
9. 付録 A アラーム一覧.....	25
10. 付録 B タブ一覧.....	28
11. 付録 C 権限一覧.....	29
12. 付録 D 商標.....	30
13. 付録 E 権利表記.....	30

1. はじめに

本文書は、NetMeister Suite のサービスである NetMeister および NetMeister Prime をご利用いただくお客様がサービス仕様をご理解いただくための文書となります。
ご使用になる前に、本文書をご確認いただき、正しくお使いいただけますようよろしくお願いいたします。

1. 免責事項

本文書の内容の一部またはすべてを無断で転載することを禁止しています。
本文書の内容については、将来予告なしに変更することがあります。
本サービスを使用して管理する装置のソフトウェアバージョン、ご使用になられている OS や Web ブラウザによって、本文書の説明と実際に表示される内容が異なることがあります。
本文書の内容について、ご不審の点や誤り、記載漏れなどお気づきのことがありましたら、サービス定義書記載のサポートにご連絡いただけますようお願いいたします。

2. サービス概要

1. NetMeister

NetMeister Suite に含まれるサービスの 1 つです。
NetMeister 対応機器をクラウド上で一元管理できるクラウド型統合管理サービスです。
NetMeister 対応機器をお買い上げのお客様は、どなたでもご利用いただけます。

✓ 一部、NetMeister Partner Portal Service を併せてご利用いただくことで管理可能な装置がございます。
詳細は、[NetMeister Partner Portal Service サービス仕様書](#) をご参照ください。

1. サービスの特徴

インターネットに接続する環境さえあれば装置情報、設定情報、ファームウェアバージョンの確認やリモートからの設定変更に加え、ネットワーク機器の運用管理が Web 画面から簡単に行えます。

2. NetMeister Prime

NetMeister Suite に含まれるサービスの 1 つであり、NetMeister の有償機能をご利用いただけるライセンスサービスです。
ご購入いただいた NetMeister Prime ライセンスを NetMeister に設定することで、無償枠ではご利用できなかった便利な機能をご利用いただけるようになります。

2. ユーザーの定義

NetMeister 対応機器をお買い上げのお客様はどなたでもご利用いただけます。
販売店、社内 SE、中小規模のネットワークを管理する保守会社様等、幅広くご利用いただいております。
本書では、NetMeister をご利用いただく方を「お客様」と定義いたします。

3. 基本ワークフロー

1. 情報の登録

必要な情報を登録することで、お客様のアカウント作成が完了し、ログインできます。
管理対象の団体をグループとして登録し、お手持ちの NetMeister 対応機器にグループ情報を設定することで、情報の登録は完了です。
NetMeister Prime ライセンスで提供される追加機能を有効にするためには、NetMeister Prime ライ

センスをご購入いただき、管理対象のグループに登録する必要があります。

2. 情報の閲覧

NetMeisterにログイン後、対象のグループを選択することで、対象となる団体に設置された NetMeister 対応機器の状態を確認できます。

3. 機器の制御

対象の機器に対して制御情報を送り、設定の書き換えやファームウェア更新、再起動などの制御ができます。

4. 機器の監視

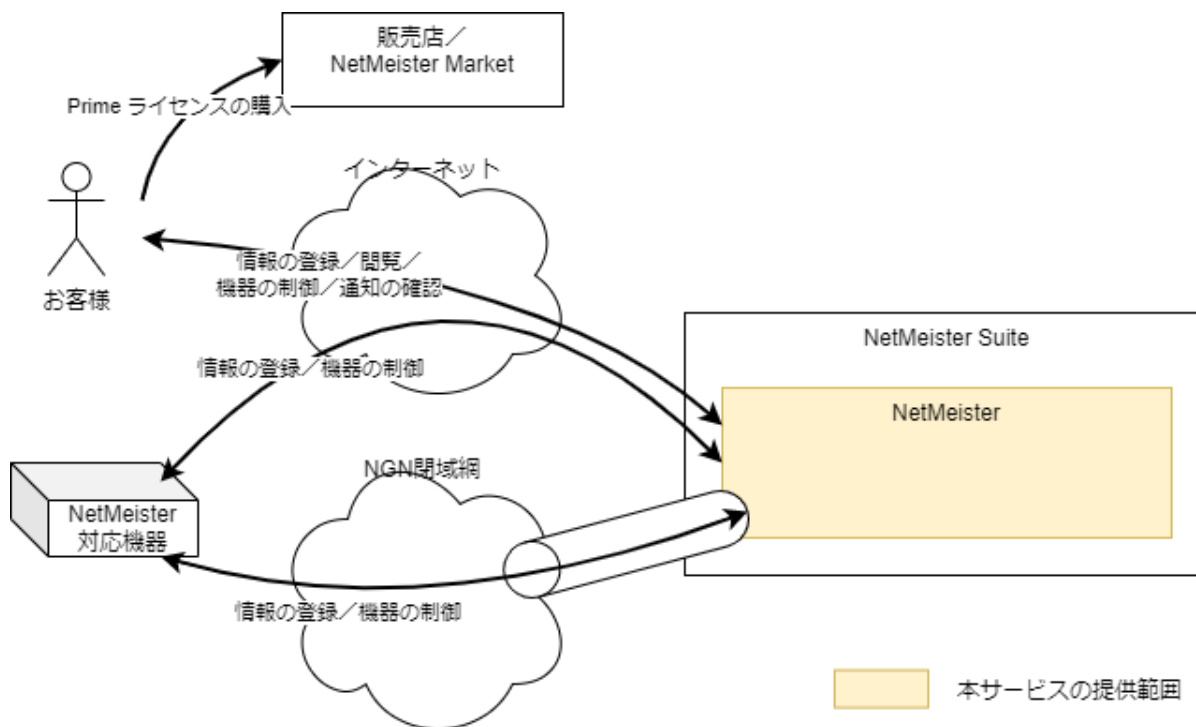
対象の機器の障害通知をメールで受信できます。

5. 通知の確認

システムからの各種案内は、ログイン後のダッシュボード画面や、各種案内メールにて確認できます。

4. サービスの構成要素

構成要素の関連は、以下の図のとおりとなります。



3. 推奨ご利用環境

1. クライアント推奨構成

クライアントの推奨構成は、以下となります。

推奨 OS	Windows10、Windows11
推奨ブラウザ	Microsoft Edge (Chromium) 最新版 Google Chrome 最新版

推奨解像度	1366 x 768 以上
-------	---------------

スマートフォンからのログインを前提としている機能(ゼロタッチプロビジョニングの QR コード読取によるログイン)においては、以下となります。

推奨 OS	iOS Android
推奨ブラウザ	Apple Safari 最新版 Google Chrome 最新版
推奨解像度	375 x 667 以上

2. 海外でのご利用について

日本国内でのみご利用いただけます。
海外ではご利用いただけません。

3. Web ブラウザの設定

推奨ブラウザの標準設定でご利用ください。

4. サービスメニュー

1. メニュー体系

NetMeister は、NetMeister 対応機器をお買い上げのお客様はどなたでもご利用いただけます。追加機能を有効にするためには、有償の NetMeister Prime ライセンスをご購入いただき、NetMeister に登録する必要があります。

サービスメニュー	価格
NetMeister	無償
NetMeister Prime	有償

ライセンス商品の詳細や価格については、以下のサイトをご参照ください。

[NetMeister Prime](#)

- ✓ IX シリーズに特化した機能拡張をご利用いただける「NetMeister SC Option ライセンス」は、NetMeister サービス仕様の適用範囲外となります。NetMeister SC Option につきましては、SC Option 窓口までお問合せください。
- ✓ 本文書内で「ライセンス」と表記した場合、特別な記載がない限り「NetMeister Prime ライセンス」を表します。

5. 機能仕様

NetMeister の機能仕様を記載します。

詳細は、主要諸元をご確認ください。

1. ログイン/ログアウト

NetMeister へは、以下の URL からログインできます。

<https://www.nw-meister.jp/service/>

パスワードを忘れた場合は、ログイン画面からパスワードの再発行が可能です。

ダッシュボードのインフォメーションで、NetMeister のメンテナンス情報が確認できます。

障害連絡の場合は、復旧連絡も同一のインフォメーションで行います。

ログアウトをすると、設定を反映していないすべての情報はクリアされます。

- ✓ NetMeister Suite へは、以下の URL からログインできます。
<https://suite.nw-meister.jp/>

2. アカウント

NetMeister をご利用するためのアカウントを登録/編集/削除します。

ログインパスワードの変更、MFA 設定、ログインメール通知設定が可能です。

3. グループ

NetMeister で管理する装置が所属する団体を登録/編集/削除します。

グループパスワード管理、グループアカウント管理、権限管理、操作履歴管理、セキュリティ設定、通知設定が可能です。

NetMeister Prime では、以下の機能がご利用いただけます。

- グループ全体のアラームを一括解除できます。
- 操作履歴を CSV 形式でダウンロードできます。
- グループ内で管理されている複数装置へコマンドを一括送信できます。

4. 拠点

グループ内の装置を拠点という単位で管理できます。
どのロケーションで問題が起きているかを、地図上で確認可能です。
拠点内の装置のつながりをデバイスマップ機能で可視化できます。

NetMeister Prime では、以下の機能がご利用いただけます。

- 動作保証範囲内の拠点数が拡張されます。
- 拠点を検索することができます。
- 拠点にタグを付与できます。
- 拠点内で管理されている複数装置のコンフィグを一括変更できます。
- 拠点内で管理されている複数装置へコマンドを一括送信できます。
- フロアマップで装置の設置場所をより詳しく可視化できます。

5. 装置

NetMeister に対応した装置にグループ ID とグループパスワードを設定することで、該当のグループで装置を管理できます。

NetMeister を介して、装置を監視／制御し、現在の情報を取得することが可能です。
ファームウェア更新、再起動、コンフィグ取得、コマンド実行などが可能です。

NetMeister Prime では、以下の機能がご利用いただけます。

- 拠点数および親機台数が拡張されます。
- NGN 閉域網内に設置された装置も管理できます。
- トラフィック表示が拡張されます。
- アプリケーションごとのトラフィックを解析する機能がご利用いただけます。
- 指定した時間に定期的にログ (DIAG) を送信し、保存できます。
- 装置のイベントログを送信し、保存できます。
- QX シリーズの一部を親機モードで接続できます。
- 無線管理機能が拡張されます。
- 装置一覧を CSV 形式でダウンロードできます。
- トラフィック情報を CSV 形式でダウンロードできます。
- SNMP エージェント機能搭載のネットワーク装置 (サテライト装置) を NetMeister 管理装置のように管理できます。

- ✓ 装置ごとにご利用いただける機能が異なります。
「NetMeister 操作ガイド」の「対応機能一覧」をご参照ください。
- ✓ 装置ごとに表示されるタブ情報が異なります。
付録の [タブ一覧](#) をご参照ください。

6. デバイス

NetMeister に対応した装置の配下につながる末端装置 (デバイス) を管理できます。
現在のデバイスの情報表示、通信許可制御などが可能です。

NetMeister Prime では、以下の機能がご利用いただけます。

- デバイスのリモート起動ができます。
- デバイスを PING で監視できます。
- デバイスへリモートからアクセスできます。

- ✓ 装置ごとにご利用いただける機能が異なります。
「NetMeister 操作ガイド」の「対応機能一覧」をご参照ください。
- ✓ ご利用いただくために、装置側の設定条件があります。
「NetMeister 操作ガイド」の「デバイスリストを見る」をご参照ください。

7. タスク

NetMeister を介して、装置に行った操作をタスクとして管理できます。
タスクの成否や、詳細情報を確認できます。

NetMeister Prime では、以下の機能がご利用いただけます。

- 保存期間が拡張されます。
- タスク一覧を CSV 形式でダウンロードできます。

8. アラーム

NetMeister に対応する装置が発出するアラームを管理できます。
グループごと／装置ごとのアラーム一覧表示、発生／復旧のメール通知、メール通知の抑止が可能です。

NetMeister Prime では、以下の機能がご利用いただけます。

- 保存期間が拡張されます。
- アラーム一覧を CSV 形式でダウンロードできます。
- アラーム発生時の装置ログを取得することができます。

- ✓ 装置ごとに送信できるアラーム情報が異なります。
付録の [アラーム一覧](#) をご参照ください。
- ✓ ご利用いただける条件に制限があります。
「NetMeister 操作ガイド」の「アラームログ取得を管理する」をご参照ください。

9. ライセンス

別途購入した NetMeister Prime ライセンスをグループに登録することで、より便利な機能をご利用いただけるようになります。

ライセンスの登録、利用停止、失効、ライセンス期限通知などが可能です。

NetMeister Prime の機能を試用したい方向けに、トライアルのご利用も可能です。

無償利用との機能対比表は、[有償機能一覧](#) をご確認ください。

10. ダイナミック DNS

グループ ID とホスト名からなる FQDN でダイナミック DNS をご利用いただけます。

装置の設定で、通知アドレスの変更や無効化が可能です。

- ✓ ご利用いただける条件に制限があります。
「NetMeister 操作ガイド」の「ダイナミック DNS を利用する」をご参照ください。

11. ダイナミック VPN

簡単な設定で動的にフルメッシュの VPN を構築・管理することが可能です。

- ✓ 構築可能な構成・条件に制限があります。
「NetMeister 操作ガイド」の「VPN 管理」をご参照ください。

12.URL オフロード

よく利用される Web サービスのトラフィックを特定の経路に転送するための情報を装置へ設定することができます。
個別に追加/除外 URL を登録することも可能です。

- ✓ 選択できるサービスは、[主要諸元](#) をご参照ください。

13.ゼロタッチプロビジョニング

装置をネットワークにつなぐだけで、NetMeister で準備したコンフィグを自動で反映することができます。
登録を予定している装置の準備、反映予定のコンフィグの準備、プロビジョニング設定の有効/無効などが可能です。
一部の装置の梱包箱に貼付された QRコード を読み取ることで、登録を予定している装置を簡単に準備することが可能です。

- ✓ ご利用いただける条件に制限があります。
「NetMeister 操作ガイド」の「ゼロタッチプロビジョニング設定」をご参照ください。

14.インベントリ

拠点に設置されているネットワーク機器の資産管理ができます。
NetMeister に対応する装置情報、収集したデバイス情報、お客様が個別に追加した機器情報をまとめて一覧表示できます。
資産番号、設置場所、製造元などの登録/編集、検索などが可能です。

15.コンフィグ管理

装置のコンフィグを管理できます。
装置に設定されている最新のコンフィグの取得(ダウンロード)、コンフィグの登録(アップロード)、コンフィグの差分確認、コンフィグの反映などが可能です。

NetMeister Prime では、以下の機能がご利用いただけます。

- 独自のコンフィグタグを作成できます。
- 指定した時間に定期的にコンフィグを送信し、保存できます。

16.リモートログイン

お客様の端末から、NetMeister に対応する装置の WebUI や CLI にアクセスできます。
ポート開放時間の設定、アクセス元 IP アドレスの設定などが可能です。

- ✓ ご利用いただける条件に制限があります。
「NetMeister 操作ガイド」の「リモートログインする」をご参照ください。

17.UTM 管理

装置のセキュリティログの管理ができます。
表示、検索、CSV でのダウンロードが可能です。

また、月単位でのレポートを確認できます。
セキュリティ機能別の統計情報／グラフ、各脅威の詳細情報、および全体のサマリ情報の確認が可能です。

- ✓ ご利用いただくには、UTM ライセンスの購入が必要です。
NEC グループ営業および販売店からご購入ください。「[NetMeister Market](#)」での購入も可能です。
- ✓ ご利用いただける条件に制限があります。
「NetMeister 操作ガイド」の「UTM 脅威レポートをみる」および「UTM 脅威分析を見る」をご参照ください。

18. アプリケーション解析

本機能の利用には、NetMeister Prime ライセンスが必要です。

装置が通信しているアプリケーションのトラフィックを確認できます。
各通信のアクセス先／通信量を制御可能です。
各通信の送信先インタフェース設定、UTM 除外設定なども可能です。

- ✓ ご利用いただける条件に制限があります。
「NetMeister 操作ガイド」の「アプリケーション解析を見る」をご参照ください。

19. 無線管理

装置の無線管理ができます。
接続されている無線デバイス情報／アクセスポイントの情報確認が可能です。

NetMeister Prime では、以下の機能がご利用いただけます。

- 無線デバイスの詳細な管理と接続状態確認
- アクセスポイントの詳細な管理と制御
- サービステンプレートの管理
- ユーザーの管理(無線デバイスの認証設定)

- ✓ 装置ごとにご利用いただける機能が異なります。
「NetMeister 操作ガイド」の「対応機能一覧」をご参照ください。

6. 主要諸元

1. 基本情報

提供サービス	利用対象者	NetMeister 対応機器をお買い上げのお客様
	サービス提供形態	ベストエフォート
	海外展開	なし(国内展開のみ)
	装置アクセス先ドメイン	*.nw-meister.jp:443 a2w3cfn54zjn9p-ats.iot.ap-northeast-1.amazonaws.com:443 a2w3cfn54zjn9p-ats.iot.ap-northeast-1.amazonaws.com:8883 nm-sys.s3.amazonaws.com:443 nm-obj.s3.amazonaws.com:443 nm-temp.s3.amazonaws.com:443 nm-stats.s3.amazonaws.com:443 nm-event-log.s3.amazonaws.com:443 nm-security-log.s3.amazonaws.com:443 zt-configs-prod.s3.amazonaws.com:443
NetMeister 対応機器	対象装置	UNIVERGE IX シリーズ UNIVERGE IX-V シリーズ UNIVERGE IX-R シリーズ UNIVERGE WA シリーズ UNIVERGE QX シリーズ UNIVERGE Aspire RTU カード UNIVERGE Aspire WX plus Aterm Biz シリーズ SH621A1 Aterm Biz シリーズ SA3500G MR51FN (*1) NA1500A AG シリーズ EA シリーズ TWINPOS シリーズ
	サポート期限	・製品の EOL(End of Life)をもって、NetMeister のサポート(動作保証、問合せ対応)は終了 ・EOL からさらに 1 年を経過後の製品については、NetMeister との接続も終了 (*2)(*3)
	接続経路	インターネット NTT 東日本/NTT 西日本の NGN 閉域網
	IPv4	対応
	IPv6	非対応 (NTT 東日本/NTT 西日本の NGN 閉域網のみ利用可能)
	動作モード	親機モード 子機モード 自立モード オプション装置 サテライト装置

- ✓ (*1) … MR51FN のご利用には、NetMeister Partner Portal Service のご利用が必要となります。
- ✓ (*2) … EOL から 1 年経過後の装置が親機の場合、当該親機が管理している子機についても NetMeister での管理ができなくなります。
- ✓ (*3) … EOL から 1 年経過後の装置が存在する場合でも自動的にグループ内の NetMeister Prime ライセンス適用装置数は変更されません。グループ内のライセンス適用装置を減らすためには対象装置を NetMeister にて装置削除する必要があります。

2. 機能情報

ログイン	アカウントロック	3 回連続でログイン失敗した場合、30 分間ログイン不能
------	----------	------------------------------

ログアウト	自動ログアウト	30 分間操作なしで、自動ログアウト
インフォメーション	最大表示期間(ダッシュボード)	3 か月
	最大表示期間(履歴)	1 年
アカウント	アカウント ID	メールアドレス形式
	アカウントパスワード	最小文字数: 8 文字 最大文字数: 256 文字 使用可能文字: 半角英数字、記号 記号は ` \$ * . [] { } () ? " ! @ # % & / ¥ , > < ' : ; _ ` ~ ` = + - 条件: 英大英字・英小文字・数字・記号を各 1 文字以上使用してください
	多要素認証	方式: TOTP クライアントアプリケーション: Google Authenticator
	会社名	最小文字数: 1 文字 最大文字数: 30 文字
	お名前	最小文字数: 1 文字 最大文字数: 30 文字
	電話番号	最小文字数: 10 文字 最大文字数: 13 文字 使用可能文字: 半角数字、-(ハイフン)
	最大所属グループ数	30 個 Prime をご利用の場合: 100 個
グループ	グループ ID	最小文字数: 2 文字 最大文字数: 31 文字 使用可能文字: 半角英小文字、半角数字、-(ハイフン) 条件: 先頭と末尾に -(ハイフン) を使用できません。 後から変更できません。
	グループ名	最小文字数: 1 文字 最大文字数: 30 文字
	グループパスワード	最小文字数: 8 文字 最大文字数: 31 文字 使用可能文字: 半角英数字、半角記号(空白、「”」、「?」、「¥」を除く) 条件: 半角英字と半角数字をそれぞれ 1 文字以上使用してください。 大文字、小文字を区別します。
	最大グループパスワード数	2 個
	推奨グループアカウント数	10 名
	最大グループアカウント数	100 名
	アカウント招待メール持続期間	72 時間
	最大ログイン IP 制限数	100 個
	プリセット権限	管理権限 閲覧権限 保守権限
	最大ロール数	10 個
	最大操作履歴保持期間	365 日
	推奨拠点数	50 個 Prime をご利用の場合: 2,000 個
	親機/自立台数(推奨値) ※2023 年 11 月 30 日以前に作成したグループ	50 台 (親機モード機と自立モード機を合算した台数) Prime をご利用の場合: 2000 台 (但し、そのうちの自立モード機は 50 台まで)
	親機/自立台数(制限値) ※2023 年 12 月 1 日以降に作成したグループ	50 台 (親機モード機と自立モード機を合算した台数) Prime をご利用の場合: 2000 台 (但し、そのうちの自立モード機は 50 台まで)
管理対象装置台数(推奨値)	2,000 台 Prime をご利用の場合: 10,000 台	
拠点	拠点 ID	最小文字数: 2 文字 最大文字数: 31 文字 使用可能文字: 半角英小文字、半角数字、-(ハイフン)

		条件:先頭と末尾に -(ハイフン)を使用できません。
	最大一括登録数	1,000 件
	最大拠点タグ保存数	100 個/グループ
	最大拠点タグ設定数	4 個/拠点
装置	一覧表示項目	装置名、機種名、ファームウェアバージョン情報、MAC アドレス、IP アドレス、拠点名、オンライン/オフライン情報、アラーム有無、最終アクセス日時
	詳細表示項目	機種名、シリアル番号、ファームウェアバージョン、動作モード、保守対応期限、機器設置期間、CPU/メモリ/温度情報、ポート/トラフィック/無線メトリクス情報、最終アクセス日時、稼働時間、DDNS 情報有無、UTM レポート、UTM ライセンス満了日、イベントログ
	タブ表示項目	タブ一覧参照
	最大子機管理数	IX2235,IX2310(10G ルータ):100 台 IX3315:200 台 その他の親機:30 台 QX-S シリーズ:200 台
タスク	最大表示期間	60 日 Prime をご利用の場合:365 日
	最大保存期間	60 日 Prime をご利用の場合:365 日
アラーム	カテゴリ	システム ネットワーク 脅威検出 ライセンス
	レベル	重大 警告 注意
	最大表示期間 (アラーム一覧)	60 日 Prime をご利用の場合:365 日
	最大表示期間 (ダッシュボード)	7 日(デフォルト)
	最大保存期間	60 日 Prime をご利用の場合:365 日
ライセンス	最大一括適用数	100 台/回
	ライセンス満了時の動作	ライセンス期限満了から 27 日後 に NetMeister Prime が無効
	ライセンス不足時の動作	猶予台数 5 台 分まで、NetMeister Prime が有効
	最大トライアル設定回数	1 回/装置
	トライアル期限	トライアル開始日の翌々月の末日 23:59
ダイナミック DNS	FQDN	IPv4 ... <ホスト名>.<グループ ID>.nmddns.jp IPv6 ... <ホスト名>.<グループ ID>.v6.nmddns.jp
	DNS TTL	60 秒
	対応ネットワーク	IPv4 IPv6 NTT 東日本/NTT 西日本の NGN 閉域網(IPv6 IPoE) (NTT 東西間の通信は、別途 ISP 契約が必要です)
	登録タイミング	IX シリーズ ・ 装置起動時 ・ IP アドレス変更時 ・ 手動による更新コマンド実行時 ・ 定期更新時間(デフォルト 24 時間)経過時 WA シリーズ ・ コンフィグ変更時 ・ 装置インタフェースの状態変更 (インタフェース LinkDown→LinkUP、IP アドレス変更など、装置起動時含む) ※1 ・ 手動による更新コマンド実行時 ・ 定期更新時間(ランダム値)経過時 ※2 ・ ネットワークモニタクション実行時 ※3 ※1 登録対象のインタフェースを指定している場合は、登録対象のインタフェースの状態変更時のみ

		※2 定期更新は、84 時間～252 時間のランダム値です。前回の登録時の成功有無、更新対象の IP アドレスの変化有無に関係なく、更新処理を実行します。 ※3 ネットワークモニタアクションは、ネットワークモニタ機能によるアクション発生時を指します。
	ドメイン削除タイミング	アクセスがなくなつてから 40 日経過後 (ダイナミック DNS を無効にして通知した場合も、ダイナミック DNS 情報をクリアします)
	利用条件	装置がグローバル IP アドレスを有していること (IPv6 半固定アドレスでもお使いいただけます)
ダイナミック VPN	最大センター装置数	2 台
	対応ネットワーク	IPv4(WAN 側 IP アドレス)
	利用条件	センター装置 ・ 本機能以外で VPN を設定していないこと ・ インターネット接続設定と、LAN アドレスが適切に設定されていること 拠点装置 ・ WAN インタフェースが 1 つであること ・ Tunnel や BGP が利用されていないこと
ゼロタッチプロビジョニング	対応ネットワーク	DHCP 環境 NTT 東日本/NTT 西日本の NGN 閉域網(IPv6 IPoE)
	コンフィグ初回ダウンロード期限	5 分/30 分/1 時間/6 時間/1 日/3 日/7 日/30 日
	最大一括設定数	登録待ち装置追加 100 件 プロビジョニング設定 100 件
	利用条件	プロキシ環境の親機配下に接続していないこと
FindYourDevice	点灯時間	最小:5 秒 最大:120 秒
UTM 脅威レポート	最大保存期間	3 か月 (当月含む)
	利用条件	装置に UTM ライセンスが適用されていること
UTM 脅威分析	最大保存期間	90 日
	最大検索結果出力	2,000 件
	利用条件	装置に UTM ライセンスが適用されていること
デバイスリスト	最大デバイスリスト登録数	256 台 (装置側の管理最大数を超える設定はできません)
	利用条件	装置の下記機能が有効化されていること ・ リンクマネージャ (IX シリーズ) ・ デバイスマップ (WA/AG シリーズ) ・ ARP 自動更新
デバイスマップ	動作モード	L3 モード L2 モード
	最大表示階層数	4 階層
	利用条件	各拠点に起点装置として IX/WA/AG シリーズの装置を設置していること 装置の下記機能が有効化されていること ・ リンクマネージャ (IX シリーズ) ・ デバイスマップ (WA/AG シリーズ) ・ ARP 自動更新 L2 モードを使用する場合、装置の下記機能が有効化されていること ・ LLDP (QX シリーズ)
子機監視	監視方式	Ping
	監視周期	30 秒
Ping 監視	監視方式	Ping
	監視周期	30 秒
	最大一括登録数	50 台
	機器名	最小文字数: 1 文字 最大文字数: 32 文字 使用可能文字: 半角英数字、-(ハイフン)、_(アンダースコア)、.(ドット)
	利用条件	装置の下記機能が有効化されていること ・ ネットワークモニタ
リモート起動	利用条件	デバイスで Wake on LAN が有効化されていること
マルチベンダ管理	SNMP バージョン	v2c

		v3
	コミュニティ名 (SNMP バージョン v2c のみ)	最小文字数: 1 文字 最大文字数: 64文字 使用可能文字: 半角英数字、半角記号(空白、「”」、「?」を除く)
	ユーザー名 (SNMP バージョン v3 のみ)	最小文字数: 1 文字 最大文字数: 32 文字 使用可能文字: 半角英数字、半角記号(空白、「”」、「?」を除く)
	SNMP 認証方式 (SNMP バージョン v3 のみ)	なし md5 sha1 sha224 sha256 sha386 sha512
	SNMP 認証パスワード (SNMP バージョン v3 のみ)	8文字以上
	最大探索 IP アドレス数	256 個
	最大管理数	30 台
	装置テンプレート 機種名	最小文字数: 1 文字 最大文字数: 32 文字 使用可能文字: 半角英数字、-(ハイフン)、_(アンダースコア)
	装置テンプレート 画像ファイル	フォーマット: PNG ファイル 画像サイズ: 200x200 ピクセル
	サテライト装置詳細 表示可能タブ	装置概要 アラーム MIB 監視 インタフェース監視
	サテライト装置詳細 実行可能アクション	コマンド実行 装置削除
	サテライト装置詳細 コマンド実行接続プロトコル	ssh telnet
定期ログ送信	ログ種別	DIAG
	送信設定	単位: 1 時間 範囲: 設定時間から 2 時間 間隔: 24 時間
	最大保存期間	90 日
イベントログ管理	対応項目	IX: 重要度、アプリ名、メッセージ ID、メッセージ QX: メッセージ ID、メッセージ
	最大保存期間	30 日
	最大検索結果出力	2,000 件
	最大送信サイズ	100 KB/5 分 (このサイズを超えた分のログは送信しません。)
コンフィグ管理	最大保存数	3 個
	最大ファイルサイズ	100 MB/個
コンフィグ一括切り替え	最大同時実行数	50 台/回
	最大結果表示期間	60 日
コンフィグタグ管理	デフォルトタグ	通常運用 00000JAPAN
	タグ名	最小文字数: 1 文字 最大文字数: 32 文字 使用可能文字: UTF-8 条件: 同じ名称のタグを複数登録することはできません。 大文字/小文字、半角/全角はすべて区別します。 末尾に全角/半角のスペースがある場合は、削除して登録します。
	最大ユーザータグ数	10 個
コンフィグ定期バックアップ	バックアップ設定	単位: 1 時間 範囲: 設定時間から 2 時間 間隔: 1 週間
コマンド実行	最大コマンドサイズ	64 KB

コマンド一括実行	タイトル	最小文字数:1文字 最大文字数:31文字 使用可能文字:UTF-8
	最大同時実行数	50台/回
	最大結果表示期間	60日
	最大コマンドサイズ	64KB
リモートログイン	ポート開放時間	最小:1分 最大:120分
	アドレス方式	IPv4 (SHシリーズのみ、IPv6も可)
	利用条件	各拠点に中継装置としてIX/WA/AGシリーズの装置を設置していること またはEAシリーズ、SHシリーズを設置していること(中継は不可) 中継装置へ、インターネットから直接アクセスできること 通信経路上にファイアウォールやフィルタなどの通信制限がないこと
アクセス元IPアドレスグループ	アドレスグループ名	最小文字数:1文字 最大文字数:32文字 使用可能文字:UTF-8
	アドレス方式	IPv4 (IPv6は非対応)
	最大アドレスグループ数	10個/グループ
	最大IPアドレス数	5個/アドレスグループ
リモートアクセス	サーバ名	最小文字数:2文字 最大文字数:63文字 使用可能文字:半角英数字、-(ハイフン)
	ポート開放時間	最小:1分 最大:120分
	最大サーバ登録数	20個/装置
	利用条件	各拠点に中継装置としてIX/WA/AGシリーズの装置を設置していること 中継装置へ、インターネットから直接アクセスできること 通信経路上にファイアウォールやフィルタなどの通信制限がないこと
インベントリ定期更新	利用条件	各拠点にIX/WA/AGシリーズの装置を設置していること (手動登録に制限はありません)
	推奨登録台数	4,096台/拠点 Primeをご利用の場合:20,480台/拠点
URLオフロード	Microsoft365(全体)	https://docs.microsoft.com/ja-jp/microsoft-365/enterprise/urls-and-ip-address-ranges?view=o365-worldwide 「Office 365 URL および IP アドレス範囲」に記載されている全てのエンドポイント https://learn.microsoft.com/ja-jp/microsoftteams/microsoft-teams-online-call-flows 「Microsoft 365 への接続」に記載されている UDP ポート
	Microsoft365(推奨)	https://docs.microsoft.com/ja-jp/microsoft-365/enterprise/urls-and-ip-address-ranges?view=o365-worldwide 「Office 365 URL および IP アドレス範囲」に記載されている、カテゴリが「最適化」または「許可」のエンドポイント https://learn.microsoft.com/ja-jp/microsoftteams/microsoft-teams-online-call-flows 「Microsoft 365 への接続」に記載されている UDP ポート
	Windows Update	https://blogs.technet.microsoft.com/jpwsus/2017/02/27/wu-mu-list/ 「Windows Update / Microsoft Update の接続先 URL 一覧」に記載されているドメイン ※現在リンク切れの為閲覧不可 https://learn.microsoft.com/ja-jp/security-updates/windowsupdateservices/18128308 「ファイアウォールを構成するには」に記載されているドメイン

	Box	https://support.box.com/hc/ja/articles/360043696434-Box ファイアウォール許可リストに登録するドメイン/ホスト名および IP アドレス →「以下のサブドメインを認識するように、ホスト名を設定します。」に記載されているドメイン
	Google Workspace	https://support.google.com/a/answer/9012184 ステップ 2:URL をホワイトリストに登録する → 「最上位 URL」に記載されているドメイン
	Adobe Creative Cloud	https://helpx.adobe.com/jp/enterprise/kb/network-endpoints.html 「ネットワークエンドポイント」から「サードパーティの Web サイト」を除いたドメイン ※IX/WA 非対応ドメイン(末尾および途中でワイルドカードがあるエントリ)は除く
	Salesforce	https://help.salesforce.com/articleView?id=sf.setup_domains.htm&type=5 「Salesforce Domains to Allow」に記載されているドメイン
	Zoom	https://support.zoom.us/hc/ja/articles/201362683-Zoom のネットワークファイアウォールまたはプロキシサーバーの設定 「Zoom ファイアウォールのルール」に記載されているエンドポイント 「Zoom Phone のファイアウォールのルール」に記載されているエンドポイント 「Zoom Contact Center のファイアウォール ルール」に記載されているエンドポイント 「Zoom ウェブサイトのファイアウォールのルール」に記載されているエンドポイント 「Zoom によって作成された Zoom Apps のファイアウォール ルール」に記載されているエンドポイント 「証明書検証のためのファイアウォール ルール」に記載されているエンドポイント
	WebEX	https://help.webex.com/ja-jp/article/WBX000028782 「Webex メディア サービスの IP サブネット」に記載の IP アドレス 「Webex サービスにアクセスする必要があるドメインと URL」に記載されているドメイン
	Google	https://support.google.com/a/answer/10026322?hl=ja 「インターネット上のユーザーが利用できる IP 範囲」に記載されている IP アドレスから、「お客様の Google Cloud リソースのグローバルおよびリージョン外部 IP アドレス範囲」に記載されている IP アドレスを除外したもの
	UNIVERGE BLUE	https://support-jp.univerge.blue/app/articles/detail/a.id/15508/
	NetMeister	NetMeister 管理装置が使用する NetMeister のエンドポイント。 主要諸元の 基本情報 参照。
	管理名称	最小文字数: 1 文字 最大文字数: 30 文字 使用可能文字: 半角英数字、半角記号(空白、「”」、「,」、「?」、「¥」を除く) (テンプレートの名称および別の追加 URL に設定した名称と同じ名称は設定できません)
	最大追加・除外 URL / IP アドレス数	400 個
アプリケーション解析	対応アプリケーション	Microsoft 365 Skype/Teams Windows Update Box Google Workspace Adobe Creative Cloud SalesForce Zoom WebEX UNIVERGE BLUE Google NetMeister ユーザ定義(追加 URL で入力したアプリケーション)
	データ送信間隔	5 分
	データ出力形式	csv
	csv 表示内容	アプリ名 アクセス先 プロトコル インタフェース(送信先) 受信バイト数 [kbyte] 送信バイト数 [kbyte] 受信数 [kpackets] 送信数 [kpackets] 受信レート(peak) [kbps]

		送信レート(peak) [kbps] 経過時間
	グラフ表示	起点:90 日前~現在時刻 単位:1 時間 範囲:1 日、7 日、30 日 対象:送信+受信、送信のみ、受信のみ
	グラフ表示種別	各アプリケーションのトラフィックの積み上げグラフ 各アプリケーションのトラフィックの個別グラフ アプリケーション全体の送受信レート
メール通知	通知種別	アクション アラーム ゼロタッチ ライセンスレポート
	通知タイミング (アクション)	ファームウェア更新(日時指定のみ) 実行後、約 30 分後 に送信
	通知タイミング (アラーム)	システム 発生/復旧後、約 5 分後 に送信 ネットワーク 発生/復旧後、約 5 分後 に送信 脅威検出 発生/復旧後、約 5 分後 に送信 ライセンス(UTM ライセンス) UTM ライセンス登録後、約 30 分後 に送信 UTM ライセンス満了後、約 30 分後 に送信 ライセンス(有償ライセンス不足) 午後 0 時頃に送信 ※有償ライセンス台数が、ライセンスを適用している装置台数より少ない場合
	通知タイミング (ゼロタッチ)	コンフィグ取得 装置へコンフィグ反映後、即時送信
	通知タイミング (ライセンスレポート)	毎月 1 日の午後 0 時ごろに送信
	追加通知先メールアドレス数	最大 2 個

3. 有償機能一覧

機能名	小項目	NetMeister Prime 利用時	無償利用時
トラフィック表示拡張	機能利用	○	○
	最大トラフィック表示範囲	30 日	3 時間
	最大トラフィック保存期間	90 日間	3 日間
	トラフィック表示可能ポート数	複数	1 つ
アラーム・タスク保存期間拡張	機能利用	○	○
	最大履歴表示範囲	過去 365 日	過去 60 日
	最大履歴保存期間	365 日間	60 日間
グループアラーム一括解除	機能利用	○	×
定期ログ送信	機能利用	○	×
アプリケーション解析	機能利用	○	×
コンフィグ一括切り替え	機能利用	○	○
	利用タグ種別	通常運用 00000JAPAN ユーザタグ	通常運用 00000JAPAN
コマンド一括実行	機能利用	○	×
コンフィグ定期バックアップ	機能利用	○	×
リモート起動	機能利用	○	×
PING 監視	機能利用	○	×
リモートアクセス	機能利用	○	×

グループ管理拡張	動作保証所属グループ数	100	30
拠点(親機)管理拡張	動作保証拠点数	2,000	50
	拠点検索	○	×
	拠点タグ	○	×
NGN 閉域網コントロール機能	NGN 閉域網内で利用可能な機能	以下以外の NetMeister 提供機能すべて <ul style="list-style-type: none"> ・装置へのリモートログイン ・デバイスへのリモートアクセス ・ダイナミック VPN ・URL オフロード ・アプリケーション解析 ・UTM 脅威レポート ・UTM 脅威分析 	ダイナミック DNS のみ
CSV 出力機能	機能利用	○	○
	出力可能情報	<ul style="list-style-type: none"> ・拠点一覧 ・デバイスリスト一覧 ・インベントリ一覧 ・装置一覧 ・タスク一覧 ・アラーム一覧 ・操作履歴 ・トラフィック情報 ・保守情報 ・ファームウェア統一設定 	<ul style="list-style-type: none"> ・拠点一覧 ・デバイスリスト一覧 ・インベントリ一覧
回線接続性確認設定	機能利用	○	×
QX 親機接続	機能利用	○	×
QX アラーム通知強化	機能利用	○	×
	追加アラーム種別	<ul style="list-style-type: none"> ・無線 AP 接続断 ・動作モード変化(Anchor-AC) ・動作モード変化(オプション装置) ・WIPS ・チャンネル使用率 ・干渉 ・接続失敗数 ・IRF メンバダウン ・ループ検出 ・ログイン ・ログアウト ・保存 ・未保存 	—
接続フェーズ情報表示	機能利用	○	×
無線メトリクス情報表示	機能利用	○	×
	最大表示範囲	1 日	—
	最大保存期間	7 日間	—
無線電波情報表示	機能利用	○	×
サービス設定(SSID)	機能利用	○	×
イベントログ管理	機能利用	○	×
アクセスポイント管理	機能利用	○	×
ユーザー管理	機能利用	○	×
管理 AP 再起動	機能利用	○	×
フロアマップ	機能利用	○	×
URL オフロード	追加 URL	400 件(10 種類)	200 件(1 種類)
	除外 URL	400 件	200 件
インベントリ管理	機能利用	○	○
	推奨登録台数	20,480 台/拠点	4,096 台/拠点
マルチベンダ管理	機能利用	○	×

7. 注意・制限事項

1. 利用環境について

以下の環境では NetMeister 対象機器を NetMeister に登録することができません。

- SSL 通信の復号を行うプロキシや UTM 機器を利用している環境
(セキュリティの都合上、NetMeister の通信を復号する手段を提供できないため)

2. アカウント

- フリーメールアドレスは、ご利用いただけません。
- メールアドレスの変更はできません。
- 削除時は、所属するグループが 1 つもない状態で削除可能となります。

3. グループ

- ダッシュボード遷移後は、誤操作防止のため、すべてのアカウントが閲覧モードとなります。
- 削除時は、所属するアカウントおよび登録装置が 0 の状態で削除してください。

4. 装置

- トラフィック情報／基本情報等のグラフ表示される時刻は、装置に設定されている時刻で表示されます。装置の時刻がずれている場合、グラフの時刻もずれて表示されるため、時間設定を合わせてご利用ください。装置の時刻設定は、対象装置ごとのマニュアルに従い、定期的に時刻が合うよう NTP 等の設定を行ってください。

5. インベントリ

- ランダム MAC は対象外です。

6. 子機モードについて

1. 設置条件

- 子機モードの装置は、親機モードの装置が必要です。
(親機/子機モードの詳細は、対象装置一覧 を参照してください。)
- ファイアウォールやプロキシを設置されており、親機/子機間の通信が遮断/復号化される環境ではご利用いただけません。

2. オンライン・オフライン表示

- 装置一覧のページでは、子機モードの装置のオンライン・オフライン状態を表示しません。
- 装置詳細ページを開いたときに当該装置のオンライン・オフライン状態を表示します。
- 子機モードの装置が通信断の状態でもアラーム・メールで通知しません。

3. 常時接続断アラーム

- 子機モードの装置は、デフォルトでは「常時接続断」の「アラーム」に対応しておりません。
(メールでのお知らせも行いません。)
 - 親機から子機の接続状態を監視する設定を行うことで、「常時接続断」のアラームに対応することができます。

- 代替手段として、親機となる装置 (IX/WA/RTU) の「ネットワークモニタ」機能を活用する方法もあります。
 - ✧ ネットワークモニタ機能のアラーム発生時のメールでは、「ネットワークモニタ機能でアラームが発生した」ことまでを通知します。
アラームの内容については、NetMeister にアクセスいただき、当該アラームの詳細にて判断してください。
 - ✧ アラーム内の詳細欄は、ネットワークモニタ機能で設定した名前を表示する仕様です。
ネットワークモニタ機能で「名前」を設定する際、判断しやすい名前付けを推奨いたします。

7. アラームについて

- アラームの中には、復旧通知のないものもございます。
- 頻繁に送信される可能性があるアラームは、装置側で送信レートを抑制しているため、全てのアラームが通知されるとは限りません。
- ネットワークカテゴリーの「常時接続断」のアラームは、親機の接続断で且つ切断時間が 3 分以内の場合は、通知しません。
- UTM アラームの仕様は次のとおりです。

項目	説明
対象装置	IX シリーズ (別途、UTM ライセンスが必要です) SA3500G
アラーム内容	UTM アラーム: アンチウイルス機能によるブロック時 Web ガード機能によるブロック時 IPS 機能によるブロック時 UTM ライセンス: UTM ライセンス期限間近 UTM ライセンス期限満了時
アラーム通知タイミング	UTM アラーム: 最初の脅威検知時は即時アラーム通知します。そのあとの脅威検知時は 30 分の間隔をあけてアラーム通知します。 UTM ライセンス: 1 日 1 回アラーム通知します。

8. 無線 LAN の接続端末数について

- 無線 LAN タブには管理 BSSID/接続端末/周辺 AP がリスト表示されます。
- 情報量が多い場合、表示に時間がかかる、またはタイムアウトします。
- リストで表示される管理 BSSID 数/接続端末数/周辺 AP 数が 5,000 以内で収まる環境での運用を推奨します。
- タイムアウトで情報が取得できない場合は、装置の CLI もしくは GUI で状況を確認ください。

9. その他

- SA3500G は、ブリッジモードの場合に NetMeister と連携動作します。
- ご利用のないユーザーアカウント、グループは、メールでご連絡の後、一定時間後に消去する場合がございます。
- メール通知の送信エラーを繰り返している場合、通知設定を無効化する場合がございます。また、ご連絡のつかないユーザーアカウントを停止する場合がございます。

8. 改版履歴

日付	改版内容
2023/4/4	新規作成
2023/4/21	IX-V の記載を追記 最大所属グループ数の記載を修正
2023/7/4	WIPS 対応に関する記載を追記 最大子機管理数に QX-S シリーズの記載を追記 推奨自立台数の記載を追記 無線メトリクス情報表示の表示範囲と保存期間を追記 URL オフロードの各参照先を修正
2023/9/26	「機能仕様」-「アカウント」 アカウント削除に関する制限事項を削除 「機能仕様」-「拠点」 フロアマップに関する記載を追加 「主要諸元」-「機能情報」 装置の一覧表示項目を変更 「主要諸元」-「機能情報」 装置の詳細表示項目を変更 「主要諸元」-「機能情報」 装置のタブ表示項目の記載を変更 「主要諸元」-「機能情報」 URL オフロード に NetMeister を追加 「主要諸元」-「機能情報」 URL オフロード の 最大追加 URL/IP アドレス数を変更 「主要諸元」-「機能情報」 アプリケーション解析 に NetMeister を追加 「主要諸元」-「有償機能一覧」 トラフィック表示拡張の最大トラフィック表示範囲及び保存期間を変更 「主要諸元」-「有償機能一覧」 CSV 出力機能の出力可能情報を変更 「主要諸元」-「有償機能一覧」 フロアマップを追加 「注意・制限事項」-「装置」 節を追加 「付録 C 権限一覧」 拠点にフロアマップを追加
2023/12/1	「主要諸元」-「基本情報」 EOL 製品に対する NetMeister サポート方針を追記 「主要諸元」-「機能情報」 NetMeister(無償利用)の親機(自立)台数の推奨値(動作保証値)を制限値に変更 「主要諸元」-「機能情報」 グループ管理対象装置台数の推奨値(動作保証値)追加
2023/12/20	「主要諸元」-「機能情報」 URL オフロードの追加/除外 URL の上限を 400(10 種類)に変更 「主要諸元」-「有償機能一覧」 URL オフロードを追加
2024/1/30	「主要諸元」-「機能情報」 アカウントパスワードの条件を変更 「主要諸元」-「機能情報」 URL オフロードの管理名称を追加 「注意・制限事項」-「装置」 記載表現を変更 PDF 化時の見出しを有効化
2024/2/9	「主要諸元」-「有償機能一覧」 トラフィック表示拡張の最大トラフィック表示範囲を誤記修正
2024/3/26	「機能仕様」-「グループ」 コマンド一括実行がグループで実施できる旨を追記 「機能仕様」-「装置」 サテライト装置を管理できる旨を追記 「機能仕様」-「アラーム」 アラーム発生時の装置ログができる旨を追記 「主要諸元」-「基本情報」-「NetMeister 対応機器」 対象装置 に IX-R を追記 「主要諸元」-「基本情報」-「NetMeister 対応機器」 動作モード に サテライト装置 を追記 「主要諸元」-「機能情報」-「アカウント」 アカウントパスワード の仕様を変更 「主要諸元」-「機能情報」-「グループ」 最大グループアカウント数 を追記 「主要諸元」-「機能情報」-「拠点」 拠点 ID の 使用可能文字 の誤記修正 「主要諸元」-「機能情報」-「マルチベンダ管理」 を追記 「主要諸元」-「機能情報」-「インベントリ定期更新」 推奨登録台数 を追記 「主要諸元」-「機能情報」-「URL オフロード」 一部名称変更(Microsoft365、Google Workspace) 「主要諸元」-「機能情報」-「URL オフロード」 Microsoft365 の情報提供元を追加 「主要諸元」-「機能情報」-「URL オフロード」 Windows Update の情報提供元を追加

	<p>「主要諸元」-「機能情報」-「アプリケーション解析」 一部名称変更 (Microsoft365、Google Workspace 「主要諸元」-「有償機能一覧」-「インベントリ管理」を追記 「主要諸元」-「有償機能一覧」-「マルチベンダ管理」を追記 「注意・制限事項」-「インベントリ」に ランダム MAC は対象外である旨を追記 「付録 A アラーム一覧」に IX-R と サテライト装置 を追記 「付録 A アラーム一覧」-「システム」に MIB アラーム を追記 「付録 A アラーム一覧」の「チャンネル使用率」の復旧通知を あり に変更 「付録 A アラーム一覧」の「干渉」の復旧通知を あり に変更 「付録 A アラーム一覧」の「無線端末接続失敗率」の復旧通知を あり に変更 「付録 B タブー一覧」に IX-R と サテライト装置 を追記 「付録 B タブー一覧」に MIB 監視 を追記 「付録 B タブー一覧」に インタフェース監視 を追記 「付録 C 権限一覧」-「装置」-「PoE」を追記 「付録 C 権限一覧」-「装置」-「装置設定 サテライト装置管理」を追記 「付録 C 権限一覧」注釈を修正</p>
--	---

9. 付録 A アラーム一覧

カテゴリ	アラーム名	IX/RTU	IX-V	IX-R	WA	AG	Aterm Biz SA	NA	Aspire WX	QX	TWINPOS	EA	Aterm Biz SH	MR51FN	サテライト装置	
システム	リポート	○	○	○	○	○	○	○		○						
	FAN	○		○	○	○				○						
	温度超過	○		○	○	○				○			○		○	
	CPU 使用率	○	○	○	○	○	○			○			○		○	
	メモリ使用率	○	○	○	○	○	○			○			○		○	
	USB 過電流				○											
	電源	○									○					
	システムエラー									○						
	イベントログ欠落										○					
	ログイン										○					
	ログアウト										○					
	保存										○					
	未保存										○					
	IRF メンバダウン										○					
	要再起動		○													
MIB アラーム															○	
ネットワーク	常時接続断	○	○	○	○	○	(*)	(*)	(*)	(*)	(*)	○	○	○	(*)	
	ネットワークモニタ	○	○	○	○	○										
	リンクダウン	○		○	○	○									○	
	不明接続検出	○			○	○										
	ループ検出									○						
	無線 AP 接続断									○						
	新規登録	○	○	○	○	○	○	○	○	○	○	○	○	○	○	
	アラームロスト									○						
	動作モード変化 (Anchor-AC)									○						
	動作モード変化 (オプション装置)									○						
	接続確認回線断				○	○										
	チャンネル使用率									○						
	干渉									○						
	無線端末接続失敗率									○						
WIPS									○							
UTM	アンチウイルス検出	○					○									

	Web ガード検出	○					○							
	IPS 検出	○					○							
ライセンス	UTMライセンス期限間近	○					○							
	UTMライセンス期限切れ	○					○							
	仮想ルータライセンス有効期限切間近		○											

✓ (*) … 子機の常時接続断のアラームに対応するには、子機を監視する設定が必要です。

カテゴリ	アラーム名	説明	重要度	復旧通知	備考
システム	リポート	装置の予期せぬ再起動が発生した場合に通知	重大	なし	
	FAN	FAN に異常が発生した場合に通知	重大	あり	
	温度超過	装置の内部温度に異常が発生した場合に通知	重大	あり	
	CPU 使用率	CPU 使用率が異常に高い場合に通知	重大	あり	
	メモリ使用率	メモリ使用率が異常に高い場合に通知	重大	あり	
	USB 過電流	USB 過電流が発生した場合に通知	警告	なし	
	電源	電源異常が発生した場合に通知	重大	あり	
	システムエラー	システムエラーが発生した場合に通知	内容による	あり	
	イベントログ欠落	装置から送信するイベントログに欠落が発生したときに通知	警告	なし	
	ログイン	装置側で NetMeister を利用せずログインされた場合に通知	警告	なし	
	ログアウト	装置側で NetMeister を利用せずログアウトされた場合に通知	警告	なし	
	保存	装置側で NetMeister を利用せず設定が保存されて場合に通知	警告	なし	
	未保存	装置側で設定が保存されていない場合に通知	警告	なし	
	IRF メンバダウン	IRF メンバダウンを検知した際に通知	警告	なし	
	要再起動	装置を最新状態にするために再起動が必要な場合に通知	警告	なし	
	MIB アラーム	マルチベンダ管理でプライベート MIB 設定されたアラームを通知	警告	あり	
ネットワーク	常時接続断	NetMeister と装置間、および親機と子機間の常時接続が接続断されたときに通知	重大	あり	(*1)
	ネットワークモニタ	装置で設定したネットワークモニタアラームを通知	装置設定による	あり	
	リンクダウン	物理ポートがダウンした場合に通知	装置設定による	あり	
	不明接続検出	不明なデバイスの接続を検出した場合に通知	重大	なし	このアラーム通知を有効にするためには、不明なデバイスの接続を遮断する設定が必要です。(*2)
	ループ検出	ループを検出した場合に通知	警告	なし	
	無線 AP 接続断	無線コントローラと無線アクセスポイント間の通信(CAPWAP プロトコル)が切断されたときに通知	重大	あり	
	新規登録	新しい装置がグループに登録されたとき	注意	なし	NetMeister 側で検知

		きに通知			新規登録アラームは、ダッシュボードには表示されません。
	アラームロスト	ネットワークアラームが大量に発生して、通知できないアラームが生じた場合に通知	警告	なし	
	動作モード変化(Anchor-AC)	動作モードが FIT → Anchor-AC に切り替わったことを通知	警告	なし	
	動作モード変化(オプション装置)	動作モードが Anchor-AC → FIT に切り替わったことを通知	警告	なし	
	接続確認回線断	接続確認回線断を検知した際に通知	警告	あり	
	チャンネル使用率	チャンネル使用率(Channel Usage)がしきい値を超過した際に通知	警告	あり	
	干渉	干渉(Noise floor)がしきい値を超過した際に通知	警告	あり	
	無線端末接続失敗率	無線端末接続失敗率がしきい値を超過した際に通知	警告	あり	
	WIPS	装置で検出した WIPS アラームを通知	警告	なし	アラームの詳細に検出内容が表示されます。
UTM (*3)(*4)	アンチウイルス検出	アンチウイルスの検出をした場合に通知	警告	なし	
	Web ガード検出	Web ガードの検出をした場合に通知	警告	なし	
	IPS 検出	IPS の検出をした場合に通知	警告	なし	
ライセンス	UTM ライセンス期限間近	UTM ライセンス期限が間近になった場合に通知	警告	なし	
	UTM ライセンス期限切れ	UTM ライセンス期限切れた場合に通知	警告	なし	
	仮想ルータライセンス有効期限切間近	仮想ルータライセンス期限が間近になった場合に通知	重大	なし	

- ✓ アラームは大量送信を抑止する機構があり、一度に大量に発生した場合には全ての通知が行われるとは限りません。
- ✓ シリーズごとの対応状況は、[アラーム一覧](#)をご参照ください。
- ✓ NetMeister Prime でのみ利用可能なアラームは、[有償機能一覧](#)をご参照ください。

- ✓ (*1) … 常時接続断アラームは、装置の動作モードによって扱いが異なります。
親機モード／自立モード
 - ・ 装置が発するアラームではなく、NetMeister 側で検出するアラームになります。
 - ・ 切断時間が 3 分以内の場合、アラームは発しません。
子機モード
 - ・ 子機が発するアラームではなく、親機側で検出するアラームになります。
 - 親機側で 子機監視設定 が必要です。
 - ・ 切断時間に関わらず、親機側で切断を検出したときにアラームを発します。
- ✓ (*2) … 通知内容の「追加情報」の表示フォーマットは以下の通りです。
不明デバイスの MAC アドレス(初回接続日時, インタフェース名, 接続ポート, VLAN ID, 接続回数)
- ✓ (*3) … IX と SA では、通知頻度が以下のように異なります。
 - IX シリーズ … 各機能ごと(AV/IPS/WG)に、30 分に 1 回のアラーム
 - SA シリーズ … UTM 機能として、30 分に 1 回のアラーム
- ✓ (*4) … SA シリーズの場合は、装置に搭載しているメール通知機能を併せてご利用いただくことで、NetMeister 以外の経路で脅威の通知を受けることも可能です。この機能は、全ての UTM 脅威検出に対してメール通知を行いますので、脅威検出を確実に監視したい場合に、有効な機能です。お客様のご利用シーンに合わせて、ご利用ください。

10. 付録 B タブ一覧

タブ名	IX/R TU	IX-V	IX-R	WA/ AG	Ater m Biz SA	NA	Aspi re WX	QX	TWI NP OS	EA	Ater m Biz SH	MR5 1FN	サテラ イト装 置
メトリクス				○						○		○	
アラーム	○	○	○	○	○	○	○	○	○	○	○	○	○
デバイスリスト	○			○		○		○		○	○	○	
コンフィグ	○	○	○	○	○	○	○	○			○	○	
子機設定	○			○									
PING 監視	○	○	○	○									
ログ	○	○	○					○					
リモートアクセス	○		○	○									
アプリケーション解析	○			○									
管理 AP								○					
接続フェーズ								○					
VPN	○		○	○									
VLAN								○					
ポート状態								○					
無線 LAN				○		○		○			○	○	
モバイル				○						○		○	
電話機リスト							○						
回線リスト							○						
ライセンス	○												
サテライト装置管理			○										
MIB 監視													○
インタフェース監視													○

11. 付録 C 権限一覧

機能名		有効の場合の動作	管理権限	閲覧権限	保守権限	
通知設定		アカウント管理画面の通知設定メニューが表示されます。	○			
拠点	追加／変更／削除／一括登録	拠点画面の追加／変更／削除／一括登録がご利用できます。 拠点の並べ替えと、拠点内の装置の並べ替えがご利用できます。	○			
	メモ更新	拠点画面のメモ更新がご利用できます。	○			
	タグ管理	拠点タグの追加／編集／削除がご利用できます。	○			
	フロアマップ	拠点画面のフロアマップの追加／編集／削除がご利用できます。	○		○	
装置	ファームウェア更新	ファームウェア更新機能がご利用できます。(*1)	○			
	コンフィグ管理	「コンフィグ取得」アクションが表示されます。 コンフィグタブが表示されて、コンフィグの登録／確認／反映／削除がご利用できます。 コンフィグ一括切り替え機能、ユーザコンフィグタグ管理機能がご利用できます。 コンフィグ定期バックアップ設定がご利用できます。	○		△ (*1)	
	装置情報一括取得	「装置情報一括取得」アクションが表示されます。	○		○	
	インベントリ/デバイスリスト (追加/編集/削除)	インベントリ管理の追加／編集／削除がご利用できます。 リモート起動機能がご利用できます。	○			
	デバイス通信制御	デバイスリストタブの新規登録／個別端末通信許可／新規端末通信許可／削除がご利用できます。 デバイスマップのデバイスごとの通信制御欄が表示されます。	○			
	コマンド実行	表示コマンド	「コマンド実行」の表示コマンド実行がご利用できます。	○		○
		設定コマンド	「コマンド実行」の設定コマンド実行がご利用できます。 コマンド一括実行機能がご利用できます。	○		○
	設定引継ぎ	「設定引継ぎ」アクションが表示されます。	○			
	装置削除	「装置削除」アクションが表示されます。	○			
	装置再起動	「装置再起動」アクションが表示されます。	○		○	
	保存	NetMeister から変更した設定の保存ができます。	○			
	リモートログイン/リモートアクセス	装置へのリモートログイン機能がご利用できます。 デバイスへのリモートアクセス機能がご利用できます。 リモートアクセス先デバイスの登録／編集／削除がご利用できます。 アクセス元 IP アドレスグループ設定がご利用できます。	○		○	
	UTM 脅威レポート確認	UTM 脅威レポートへのリンクが表示されます。(*2)	○			
	UTM 脅威分析確認	UTM 脅威分析機能がご利用できます。	○			
	メモ更新	装置のメモ更新がご利用できます。	○			
	子機設定	子機設定タブの設定機能がご利用できます。	○		○	
	PING 監視	PING 監視機能がご利用できます。	○		○	
	Find Your Device	Find Your Device 機能がご利用できます。	○		○	
	PoE	PoE 機能がご利用できます。	○		○	
	ログ管理	定期ログ送信およびアラームログ取得の設定やログのダウンロードがご利用できます。	○		○	
	イベントログ管理	イベントログの検索や設定がご利用できます。	○		○	
	APN 更新(*3)	APN 更新の設定がご利用できます。	○		○	
	装置設定 アプリケーション解析	アプリケーション解析の設定がご利用できます。	○		○	

	装置設定 無線 GUI 設定	アクセスポイント管理がご利用できます。 サービス設定 (SSID) がご利用できます。 ユーザー管理がご利用できます。	○		○
	装置設定 無線アラーム設定	無線アラームの設定がご利用できます。	○		○
	装置設定 回線接続性確認設定	回線接続性確認の設定がご利用できます。	○		○
	装置設定 サテライト装置管理	サテライト装置管理の設定がご利用できます。	○		○
アラーム	アラーム解除	アラーム解除機能がご利用できます。	○		
ダイナミック VPN		ダイナミック VPN 機能がご利用できます。	○		
設定	プロパティ編集	設定メニューのプロパティを編集できます。	○		
	URL オフロード編集	設定メニューの URL オフロードを編集できます。	○		
	ファームウェア統一	設定メニューのファームウェア統一を編集できます。 (*4)	○		
	ゼロタッチプロビジョニング編集	設定メニューのゼロタッチプロビジョニングの追加/ 編集がご利用できます。	○		
	ゼロタッチプロビジョニング削除	設定メニューのゼロタッチプロビジョニングの削除が ご利用できます。	○		
	NGN 閉域網コントロール	設定メニューの NGN 閉域網コントロールを編集でき ます。	○		
	アラーム抑止	設定メニューのプロパティのアラーム抑制設定を編 集できます。	○		
ルール(追加/編集/削除)		ルールの追加/編集/削除がご利用できます。	○		
有償ライセンス	ライセンス管理	NetMeister の有償ライセンスの登録/適用/失効/ 利用停止がご利用できます。	○		
	トライアル	NetMeister Prime のトライアルを開始できま す。	○		
セキュリティ	ログイン IP 制限	グループのログイン IP 制限を設定できます。	○		

- ✓ (*1) … コンフィグ削除のみ不許可になっています。
- ✓ (*2) … 画面上のリンクを非表示にするだけで、装置の UTM 脅威レポート機能を無効にするわけではありません。装置の UTM 脅威レポート機能を無効にするためには、装置側の設定が必要です。
- ✓ (*3) … APN 更新のご利用には、NetMeister Partner Portal Service のご利用が必要となります。
- ✓ (*4) … ファームウェアの更新を止めたい場合は、以下 2 つの機能を無効にする必要があります。
 - ・ ファームウェア更新
 - ・ ファームウェア統一

12. 付録 D 商標

「NetMeister」は、NEC プラットフォームズ株式会社の登録商標です。
本文書に記載されている会社名・製品名・サービス名は、各社の登録商標、または商標です。本文書では、製品名、システム名などに必ずしも商標表示を付記していません。

13. 付録 E 権利表記

- Vis.js

Apache License

Version 2.0, January 2004

<http://www.apache.org/licenses/>

TERMS AND CONDITIONS FOR USE, REPRODUCTION, AND DISTRIBUTION

1. Definitions.

"License" shall mean the terms and conditions for use, reproduction, and distribution as defined by Sections 1 through 9 of this document.

"Licensor" shall mean the copyright owner or entity authorized by the copyright owner that is granting the License.

"Legal Entity" shall mean the union of the acting entity and all other entities that control, are controlled by, or are under common control with that entity. For the purposes of this definition, "control" means (i) the power, direct or indirect, to cause the direction or management of such entity, whether by contract or otherwise, or (ii) ownership of fifty percent (50%) or more of the outstanding shares, or (iii) beneficial ownership of such entity.

"You" (or "Your") shall mean an individual or Legal Entity exercising permissions granted by this License.

"Source" form shall mean the preferred form for making modifications, including but not limited to software source code, documentation source, and configuration files.

"Object" form shall mean any form resulting from mechanical transformation or translation of a Source form, including but not limited to compiled object code, generated documentation, and conversions to other media types.

"Work" shall mean the work of authorship, whether in Source or Object form, made available under the License, as indicated by a copyright notice that is included in or attached to the work (an example is provided in the Appendix below).

"Derivative Works" shall mean any work, whether in Source or Object form, that is based on (or derived from) the Work and for which the editorial revisions, annotations, elaborations, or other modifications represent, as a whole, an original work of authorship. For the purposes of this License, Derivative Works shall not include works that remain separable from, or merely link (or bind by name) to the interfaces of, the Work and Derivative Works thereof.

"Contribution" shall mean any work of authorship, including the original version of the Work and any modifications or additions to that Work or Derivative Works thereof, that is intentionally submitted to Licensor for inclusion in the Work by the copyright owner or by an individual or Legal Entity authorized to submit on behalf of the copyright owner. For the purposes of this definition, "submitted" means any form of electronic, verbal, or written communication sent to the Licensor or its representatives, including but not limited to communication on electronic mailing lists, source code control systems, and issue tracking systems that are managed by, or on behalf of, the Licensor for the purpose of discussing and improving the Work, but excluding communication that is conspicuously marked or otherwise designated in writing by the copyright owner as "Not a Contribution."

"Contributor" shall mean Licensor and any individual or Legal Entity on behalf of whom a Contribution has been received by Licensor and subsequently incorporated within the Work.

2. Grant of Copyright License. Subject to the terms and conditions of this License, each Contributor hereby grants to You a perpetual, worldwide, non-exclusive, no-charge, royalty-free, irrevocable copyright license to reproduce, prepare Derivative Works of, publicly display, publicly perform, sublicense, and distribute the Work and such Derivative Works in Source or Object form.

3. Grant of Patent License. Subject to the terms and conditions of this License, each Contributor hereby grants to You a perpetual, worldwide, non-exclusive, no-charge, royalty-free, irrevocable (except as stated in this section) patent license to make, have made, use, offer to sell, sell, import, and otherwise transfer the Work, where such license applies only to those patent claims licensable by such Contributor that are necessarily infringed by their Contribution(s) alone or by combination of their Contribution(s) with the Work to which such Contribution(s) was submitted. If You institute patent litigation against any entity (including a cross-claim or counterclaim in a lawsuit) alleging that the Work or a Contribution incorporated within the Work constitutes direct or contributory patent infringement, then any patent licenses granted to You under this License for that Work shall terminate as of the date such litigation is filed.

4. Redistribution. You may reproduce and distribute copies of the Work or Derivative Works thereof in any medium, with or without modifications, and in Source or Object form, provided that You meet the following conditions:

(a) You must give any other recipients of the Work or Derivative Works a copy of this License; and

(b) You must cause any modified files to carry prominent notices stating that You changed the files; and

(c) You must retain, in the Source form of any Derivative Works that You distribute, all copyright, patent, trademark, and attribution notices from the Source form of the Work, excluding those notices that do not pertain to any part of the Derivative Works; and

(d) If the Work includes a "NOTICE" text file as part of its distribution, then any Derivative Works that You distribute must include a readable copy of the attribution notices contained within such NOTICE file, excluding those notices that do not pertain to any part of the Derivative Works, in at least one of the following places: within a NOTICE text file distributed as part of the Derivative Works; within the Source form or documentation, if provided along with the Derivative Works; or, within a display generated by the Derivative Works, if and wherever such third-party notices normally appear. The contents of the NOTICE file are for informational purposes only and do not modify the License. You may add Your own attribution

notices within Derivative Works that You distribute, alongside or as an addendum to the NOTICE text from the Work, provided that such additional attribution notices cannot be construed as modifying the License.

You may add Your own copyright statement to Your modifications and may provide additional or different license terms and conditions for use, reproduction, or distribution of Your modifications, or for any such Derivative Works as a whole, provided Your use, reproduction, and distribution of the Work otherwise complies with the conditions stated in this License.

5. Submission of Contributions. Unless You explicitly state otherwise, any Contribution intentionally submitted for inclusion in the Work by You to the Licensor shall be under the terms and conditions of this License, without any additional terms or conditions.

Notwithstanding the above, nothing herein shall supersede or modify the terms of any separate license agreement you may have executed with Licensor regarding such Contributions.

6. Trademarks. This License does not grant permission to use the trade names, trademarks, service marks, or product names of the Licensor, except as required for reasonable and customary use in describing the origin of the Work and reproducing the content of the NOTICE file.

7. Disclaimer of Warranty. Unless required by applicable law or agreed to in writing, Licensor provides the Work (and each Contributor provides its Contributions) on an "AS IS" BASIS, WITHOUT WARRANTIES OR CONDITIONS OF ANY KIND, either express or implied, including, without limitation, any warranties or conditions of TITLE, NON-INFRINGEMENT, MERCHANTABILITY, or FITNESS FOR A PARTICULAR PURPOSE. You are solely responsible for determining the appropriateness of using or redistributing the Work and assume any risks associated with Your exercise of permissions under this License.

8. Limitation of Liability. In no event and under no legal theory, whether in tort (including negligence), contract, or otherwise, unless required by applicable law (such as deliberate and grossly negligent acts) or agreed to in writing, shall any Contributor be liable to You for damages, including any direct, indirect, special, incidental, or consequential damages of any character arising as a result of this License or out of the use or inability to use the Work (including but not limited to damages for loss of goodwill, work stoppage, computer failure or malfunction, or any and all other commercial damages or losses), even if such Contributor has been advised of the possibility of such damages.

9. Accepting Warranty or Additional Liability. While redistributing the Work or Derivative Works thereof, You may choose to offer, and charge a fee for, acceptance of support, warranty, indemnity, or other liability obligations and/or rights consistent with this License. However, in accepting such obligations, You may act only on Your own behalf and on Your sole responsibility, not on behalf of any other Contributor, and only if You agree to indemnify, defend, and hold each Contributor harmless for any liability incurred by, or claims asserted against, such Contributor by reason

of your accepting any such warranty or additional liability.

END OF TERMS AND CONDITIONS

- bootstrap-datepicker

Apache License

Version 2.0, January 2004

<https://www.apache.org/licenses/>

TERMS AND CONDITIONS FOR USE, REPRODUCTION, AND DISTRIBUTION

1. Definitions.

"License" shall mean the terms and conditions for use, reproduction, and distribution as defined by Sections 1 through 9 of this document.

"Licensor" shall mean the copyright owner or entity authorized by the copyright owner that is granting the License.

"Legal Entity" shall mean the union of the acting entity and all other entities that control, are controlled by, or are under common control with that entity. For the purposes of this definition, "control" means (i) the power, direct or indirect, to cause the direction or management of such entity, whether by contract or otherwise, or (ii) ownership of fifty percent (50%) or more of the outstanding shares, or (iii) beneficial ownership of such entity.

"You" (or "Your") shall mean an individual or Legal Entity exercising permissions granted by this License.

"Source" form shall mean the preferred form for making modifications, including but not limited to software source code, documentation source, and configuration files.

"Object" form shall mean any form resulting from mechanical transformation or translation of a Source form, including but not limited to compiled object code, generated documentation, and conversions to other media types.

"Work" shall mean the work of authorship, whether in Source or Object form, made available under the License, as indicated by a copyright notice that is included in or attached to the work (an example is provided in the Appendix below).

"Derivative Works" shall mean any work, whether in Source or Object form, that is based on (or derived from) the Work and for which the editorial revisions, annotations, elaborations, or other modifications represent, as a whole, an original work of authorship. For the purposes of this License, Derivative Works shall not include works that remain separable from, or merely link (or bind by name) to the interfaces of, the Work and Derivative Works thereof.

"Contribution" shall mean any work of authorship, including the original version of the Work and any modifications or additions to that Work or Derivative Works thereof, that is intentionally submitted to Licensor for inclusion in the Work by the copyright owner

or by an individual or Legal Entity authorized to submit on behalf of the copyright owner. For the purposes of this definition, "submitted" means any form of electronic, verbal, or written communication sent to the Licensor or its representatives, including but not limited to communication on electronic mailing lists, source code control systems, and issue tracking systems that are managed by, or on behalf of, the Licensor for the purpose of discussing and improving the Work, but excluding communication that is conspicuously marked or otherwise designated in writing by the copyright owner as "Not a Contribution."

"Contributor" shall mean Licensor and any individual or Legal Entity on behalf of whom a Contribution has been received by Licensor and subsequently incorporated within the Work.

2. Grant of Copyright License. Subject to the terms and conditions of this License, each Contributor hereby grants to You a perpetual, worldwide, non-exclusive, no-charge, royalty-free, irrevocable copyright license to reproduce, prepare Derivative Works of, publicly display, publicly perform, sublicense, and distribute the Work and such Derivative Works in Source or Object form.

3. Grant of Patent License. Subject to the terms and conditions of this License, each Contributor hereby grants to You a perpetual, worldwide, non-exclusive, no-charge, royalty-free, irrevocable (except as stated in this section) patent license to make, have made, use, offer to sell, sell, import, and otherwise transfer the Work, where such license applies only to those patent claims licensable by such Contributor that are necessarily infringed by their Contribution(s) alone or by combination of their Contribution(s) with the Work to which such Contribution(s) was submitted. If You institute patent litigation against any entity (including a cross-claim or counterclaim in a lawsuit) alleging that the Work or a Contribution incorporated within the Work constitutes direct or contributory patent infringement, then any patent licenses granted to You under this License for that Work shall terminate as of the date such litigation is filed.

4. Redistribution. You may reproduce and distribute copies of the Work or Derivative Works thereof in any medium, with or without modifications, and in Source or Object form, provided that You meet the following conditions:

(a) You must give any other recipients of the Work or Derivative Works a copy of this License; and

(b) You must cause any modified files to carry prominent notices stating that You changed the files; and

(c) You must retain, in the Source form of any Derivative Works that You distribute, all copyright, patent, trademark, and attribution notices from the Source form of the Work, excluding those notices that do not pertain to any part of the Derivative Works; and

(d) If the Work includes a "NOTICE" text file as part of its distribution, then any Derivative Works that You distribute must

include a readable copy of the attribution notices contained within such NOTICE file, excluding those notices that do not pertain to any part of the Derivative Works, in at least one of the following places: within a NOTICE text file distributed as part of the Derivative Works; within the Source form or documentation, if provided along with the Derivative Works; or, within a display generated by the Derivative Works, if and wherever such third-party notices normally appear. The contents of the NOTICE file are for informational purposes only and do not modify the License. You may add Your own attribution notices within Derivative Works that You distribute, alongside or as an addendum to the NOTICE text from the Work, provided that such additional attribution notices cannot be construed as modifying the License.

You may add Your own copyright statement to Your modifications and may provide additional or different license terms and conditions for use, reproduction, or distribution of Your modifications, or for any such Derivative Works as a whole, provided Your use, reproduction, and distribution of the Work otherwise complies with the conditions stated in this License.

5. Submission of Contributions. Unless You explicitly state otherwise, any Contribution intentionally submitted for inclusion in the Work by You to the Licensor shall be under the terms and conditions of this License, without any additional terms or conditions. Notwithstanding the above, nothing herein shall supersede or modify the terms of any separate license agreement you may have executed with Licensor regarding such Contributions.

6. Trademarks. This License does not grant permission to use the trade names, trademarks, service marks, or product names of the Licensor, except as required for reasonable and customary use in describing the origin of the Work and reproducing the content of the NOTICE file.

7. Disclaimer of Warranty. Unless required by applicable law or agreed to in writing, Licensor provides the Work (and each Contributor provides its Contributions) on an "AS IS" BASIS, WITHOUT WARRANTIES OR CONDITIONS OF ANY KIND, either express or implied, including, without limitation, any warranties or conditions of TITLE, NON-INFRINGEMENT, MERCHANTABILITY, or FITNESS FOR A PARTICULAR PURPOSE. You are solely responsible for determining the appropriateness of using or redistributing the Work and assume any risks associated with Your exercise of permissions under this License.

8. Limitation of Liability. In no event and under no legal theory, whether in tort (including negligence), contract, or otherwise, unless required by applicable law (such as deliberate and grossly negligent acts) or agreed to in writing, shall any Contributor be liable to You for damages, including any direct, indirect, special, incidental, or consequential damages of any character arising as a result of this License or out of the use or inability to use the Work (including but not limited to damages for loss of goodwill, work stoppage, computer failure or malfunction, or any and all other commercial damages or losses), even if such Contributor has been advised of the possibility of such damages.

9. Accepting Warranty or Additional Liability. While redistributing the Work or Derivative Works thereof, You may choose to offer, and charge a fee for, acceptance of support, warranty, indemnity, or other liability obligations and/or rights consistent with this License. However, in accepting such obligations, You may act only on Your own behalf and on Your sole responsibility, not on behalf of any other Contributor, and only if You agree to indemnify, defend, and hold each Contributor harmless for any liability incurred by, or claims asserted against, such Contributor by reason of your accepting any such warranty or additional liability.

END OF TERMS AND CONDITIONS

APPENDIX: How to apply the Apache License to your work.

To apply the Apache License to your work, attach the following boilerplate notice, with the fields enclosed by brackets "[]" replaced with your own identifying information. (Don't include the brackets!) The text should be enclosed in the appropriate comment syntax for the file format. We also recommend that a file or class name and description of purpose be included on the same "printed page" as the copyright notice for easier identification within third-party archives.

Copyright [yyyy] [name of copyright owner]

Licensed under the Apache License, Version 2.0 (the "License");
you may not use this file except in compliance with the License.
You may obtain a copy of the License at

<https://www.apache.org/licenses/LICENSE-2.0>

Unless required by applicable law or agreed to in writing, software distributed under the License is distributed on an "AS IS" BASIS, WITHOUT WARRANTIES OR CONDITIONS OF ANY KIND, either express or implied. See the License for the specific language governing permissions and limitations under the License.